

臺中市清水區實價登錄資訊統計分析（112年第4季）

表1 清水區實價登錄施行後每季房地買賣移轉案件統計表

項目	買賣移轉案件數(件)	土地移轉筆數(筆)	建物移轉棟數(棟)
101年第4季	205	215	112
102年第1季	127	133	50
102年第2季	272	285	179
102年第3季	168	176	96
102年第4季	182	191	96
103年第1季	124	130	57
103年第2季	190	200	67
103年第3季	117	122	53
103年第4季	189	198	96
104年第1季	204	214	105
104年第2季	302	317	223
104年第3季	170	178	103
104年第4季	193	202	105
105年第1季	117	119	96
105年第2季	163	170	88
105年第3季	203	215	129
105年第4季	215	226	102
106年第1季	164	175	81
106年第2季	154	165	55
106年第3季	137	150	77
106年第4季	565	120	160
107年第1季	368	130	271
107年第2季	256	123	144
107年第3季	385	150	224
107年第4季	642	145	160
108年第1季	375	168	235
108年第2季	433	150	302
108年第3季	360	243	136
108年第4季	321	310	174
109年第1季	438	120	341
109年第2季	335	125	208
109年第3季	438	130	125
109年第4季	916	634	769
110年第1季	225	498	173
110年第2季	226	436	107
110年第3季	394	682	202
110年第4季	1185	1446	1003
111年第1季	391	646	231
111年第2季	761	927	557
111年第3季	301	463	157
111年第4季	672	954	537
112年第1季	846	1134	730
112年第2季	332	494	208
112年第3季	299	425	195
112年第4季	279	424	182

備註：實價登錄101年8月施行，配合價格資訊統計分析，故本統計自101年第4季開始。

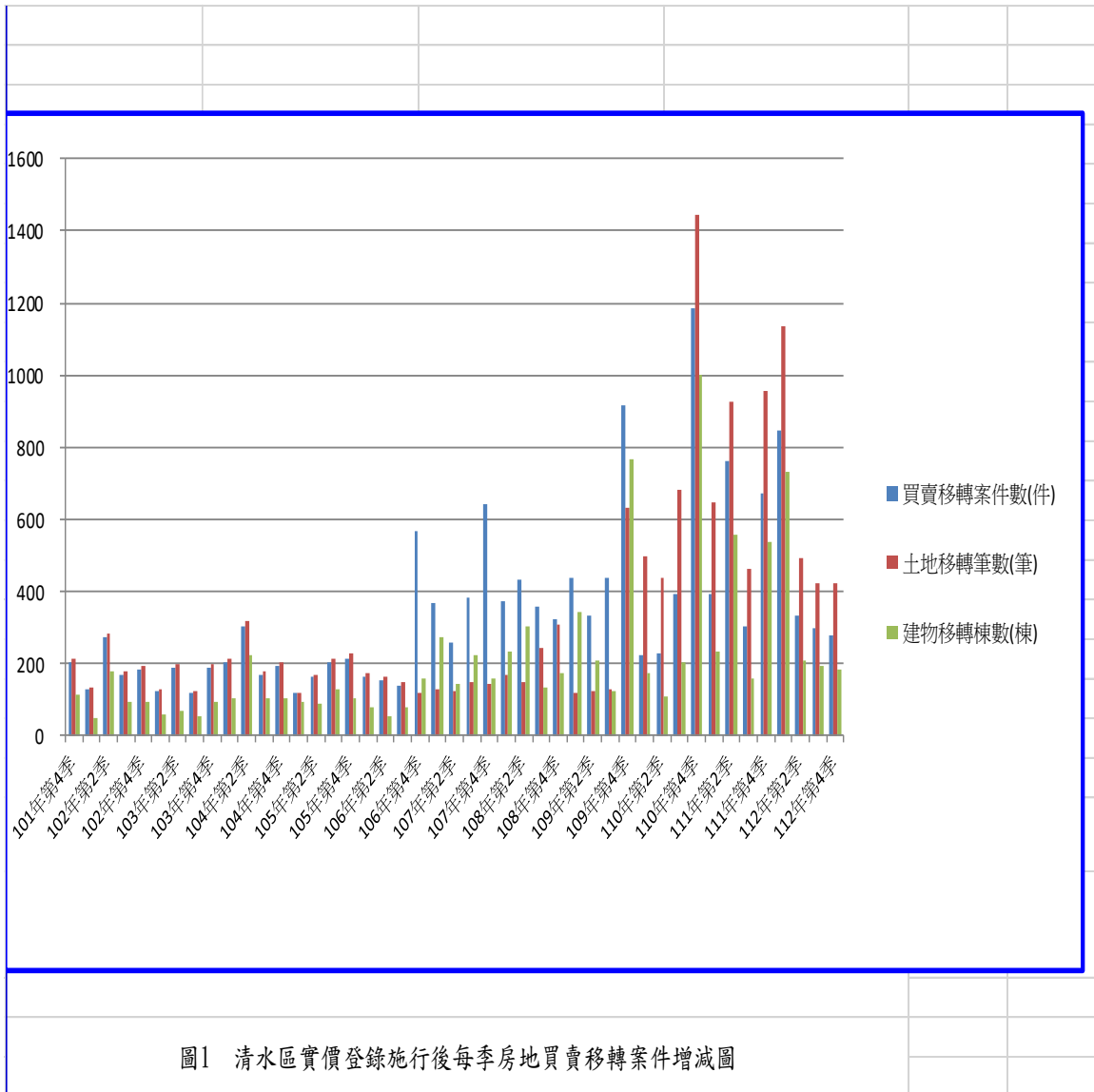


表2 清水區實價登錄施行後每季移轉價格資訊統計表

項目	公寓平均單價 (萬元/坪)	華廈平均單價 (萬元/坪)	住宅大樓平均單價 (萬元/坪)	透天厝平均總價 (萬元)
101年第4季	5.8	6.9	6.0	610.0
102年第1季	5.9	7.1	6.1	620.0
102年第2季	6.4	7.3	6.3	670.0
102年第3季	6.3	7.4	6.3	670.0
102年第4季	6.2	7.3	6.7	660.0
103年第1季	6.5	7.5	7.0	670.0
103年第2季	6.5	7.8	6.8	640.0
103年第3季	6.5	7.8	7.0	650.0
103年第4季	6.7	8.6	8.1	670.0
104年第1季	6.5	7.9	7.1	660.0
104年第2季	6.7	8.8	7.9	690.0
104年第3季	6.5	8.6	7.6	680.0
104年第4季	6.5	8.5	7.2	670.0
105年第1季	6.4	8.3	6.9	670.0
105年第2季	6.5	8.5	7.0	680.0
105年第3季	6.5	8.6	6.9	680.0
105年第4季	6.5	8.6	7.0	700.0
106年第1季	6.5	8.7	7.3	730.0
106年第2季	6.6	8.8	7.3	710.0
106年第3季	6.6	9.0	7.5	720.0
106年第4季	6.7	14.4	7.8	800.0
107年第1季	6.7	14.2	12.7	840.0
107年第2季	6.7	14.4	10.7	850.0
107年第3季	6.7	14.5	12.4	800.0
107年第4季	6.7	14.5	11.0	840.0
108年第1季	6.9	15.1	11.6	850.0
108年第2季	6.8	15.2	13.0	860.0
108年第3季	6.8	15.5	13.6	860.0
108年第4季	6.7	15.0	12.1	860.0
109年第1季	6.7	16.5	11.9	870.0
109年第2季	6.8	16.5	12.0	870.0
109年第3季	7.0	18.0	15.0	900.0
109年第4季	9.3	16.3	15.0	900.0
110年第1季	11.4	17.0	14.7	1003.5
110年第2季	13.0	15.9	14.3	1070.0
110年第3季	9.6	15.7	13.7	1050.0
110年第4季	13.9	17.0	15.4	1305.1
111年第1季	14.7	12.8	17.0	1180.0
111年第2季	11.6	18.4	15.3	1396.4
111年第3季	-	20.6	16.7	1521.7
111年第4季	20.2	20.0	15.7	1228.1
112年第1季	18.6	23.9	16.2	1184.3
112年第2季	20.0	19.8	17.4	1177.0
112年第3季	18.4	21.8	18.7	1260.9
112年第4季	10.7	21.6	19.9	1306.9

備註：

一、統計類別：公寓(5樓含以下無電梯)、華廈(10層含以下有電梯)、住宅大樓(11層含以上有電梯)及透天厝，共計4種。

二、平均單價、總價係以各行政區進行統計，未區分不同使用分區或編定類別，並採算術平均數方式計算，各統計類型如非屬該行政區建物主要類型，或各季樣本(件)數過少，不予統計；公寓、華廈、住宅大樓係剔除「1層」、「1、2層」及「僅地下層」之移轉層次統計而得。

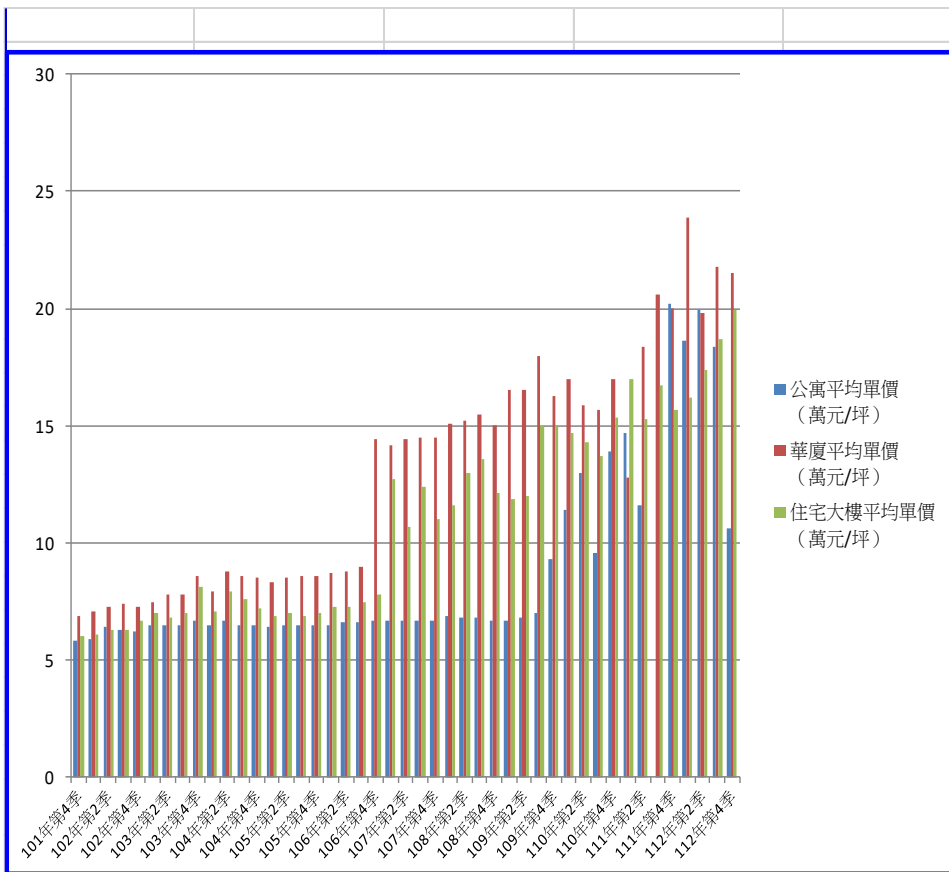


圖2 清水區實價登錄施行後（公寓、華廈、住宅大樓）每季移轉價格資訊趨勢圖

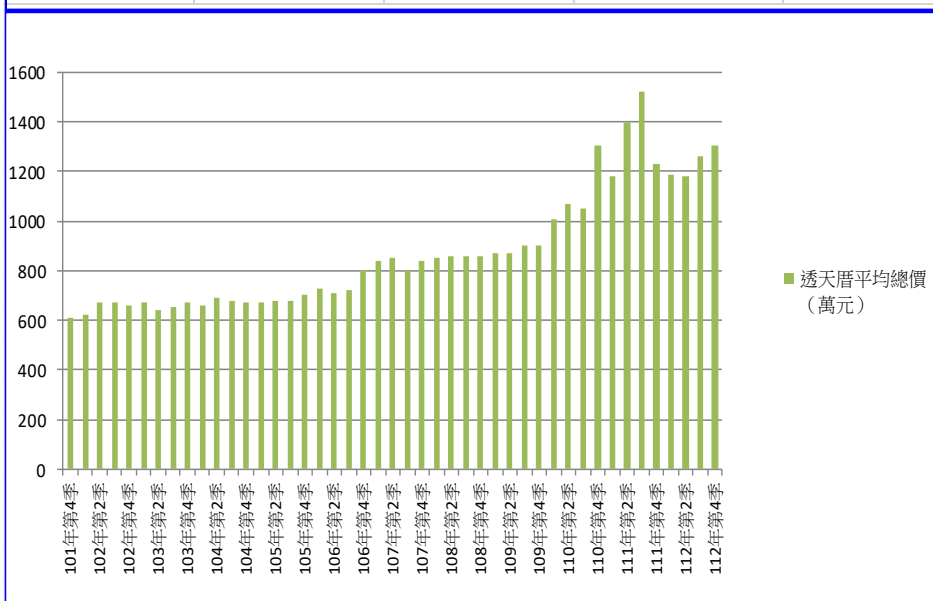


圖3 清水區實價登錄施行後（透天厝）每季移轉價格資訊趨勢圖

【實價登錄價格動態分析】

本季對外提供查詢之案件共計265件，較上季減少10件，減少幅度為3.64%。至於本季土地及房地交易件數部分，住宅區房地買賣案件共計107件，較上季減少38件，多位於銀聯段及武秀段，係因多批建案於上季辦理買賣移轉登記所致；住宅區土地買賣案件計34件，較上季增加13件，多位於銀聯段及鰲峰段；商業區房地買賣案件計60件，較上季增加10件，大多位於市鎮北段，係因建案陸續於本季辦理買賣移轉登記所致；商業區土地買賣案件計3件，較上季增加1件，亦大多位於市鎮北段；農業區土地買賣案件計39件，較上季減少12件，成交案件多位於三田段及吳厝南段。整體而言，本季土地及房地成交案件數較上季減少。